

DEMANDEURS D'EMPLOI INSCRITS À FRANCE TRAVAIL (1) DANS LES YVELINES AU QUATRIÈME TRIMESTRE 2024

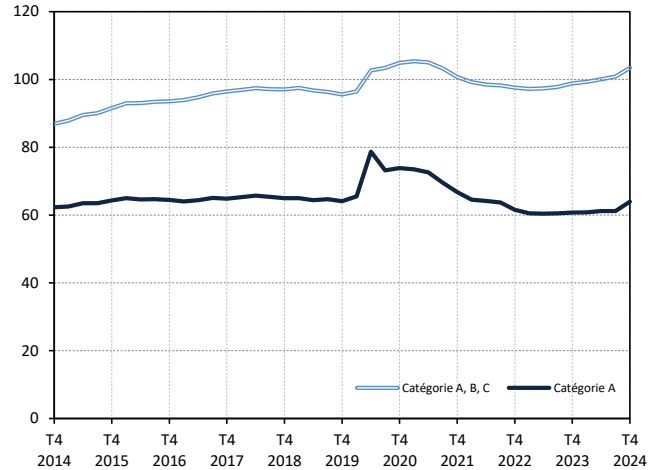
Au quatrième trimestre 2024, dans les Yvelines, le nombre de demandeurs d'emploi tenus de rechercher un emploi et sans activité (catégorie A) s'établit en moyenne sur le trimestre à 63 980. Ce nombre augmente de 4,6 % sur un trimestre (soit +2 830 personnes) et de 5,3 % sur un an. En Île-de-France, ce nombre augmente de 5,0 % sur un trimestre (+5,0 % sur un an).

Dans les Yvelines, le nombre de demandeurs d'emploi tenus de rechercher un emploi, ayant ou non exercé une activité (catégories A, B, C) s'établit en moyenne à 103 430 au quatrième trimestre 2024. Ce nombre augmente de 2,5 % sur un trimestre (soit +2 520 personnes) et de 4,6 % sur un an. En Île-de-France, ce nombre augmente de 2,7 % sur un trimestre (+4,0 % sur un an).

Avertissement: Entre octobre et novembre 2024, une évolution dans le formulaire d'actualisation a conduit à augmenter le nombre de demandeurs d'emploi en catégorie A, et à réduire d'autant le nombre de demandeurs d'emploi en catégories B et C, sans modifier le nombre total de demandeurs d'emploi en catégories ABC.

Demandeurs d'emploi en catégories A et A, B, C dans les Yvelines

En milliers, données corrigées des variations saisonnières et des jours ouvrables (CVS-CJO)



Source : France Travail-Dares, STMT, traitements Dares.

Demandeurs d'emploi par catégorie

Données CVS-CJO

	Effectif			Évolution (en %) sur :	
	4e trim. 2023	3e trim. 2024	4e trim. 2024	un trimestre*	un an**
Yvelines					
Inscrits tenus de rechercher un emploi, sans emploi (catégorie A)	60 750	61 150	63 980	+4,6	+5,3
Inscrits tenus de rechercher un emploi, en activité réduite courte (catégorie B)	14 030	14 890	14 550	-2,3	+3,7
Inscrits tenus de rechercher un emploi, en activité réduite longue (catégorie C)	24 090	24 870	24 910	+0,2	+3,4
Ensemble des inscrits tenus de rechercher un emploi (catégories A, B, C)	98 870	100 910	103 430	+2,5	+4,6
Inscrits non tenus de rechercher un emploi, sans emploi (catégorie D)	6 720	6 310	6 340	+0,5	-5,7
Inscrits non tenus de rechercher un emploi, en emploi (catégorie E)	6 380	6 710	6 670	-0,6	+4,5
Ensemble des inscrits (catégories A, B, C, D, E)	111 960	113 930	116 440	+2,2	+4,0
Région Île-de-France					
Inscrits tenus de rechercher un emploi, sans emploi (catégorie A)	595 820	595 790	625 840	+5,0	+5,0
Inscrits tenus de rechercher un emploi, en activité réduite courte (catégorie B)	147 080	154 950	151 170	-2,4	+2,8
Inscrits tenus de rechercher un emploi, en activité réduite longue (catégorie C)	226 100	231 070	230 900	-0,1	+2,1
Ensemble des inscrits tenus de rechercher un emploi (catégories A, B, C)	969 000	981 800	1 007 910	+2,7	+4,0
Inscrits non tenus de rechercher un emploi, sans emploi (catégorie D)	62 520	60 270	59 260	-1,7	-5,2
Inscrits non tenus de rechercher un emploi, en emploi (catégorie E)	53 250	55 100	54 760	-0,6	+2,8
Ensemble des inscrits (catégories A, B, C, D, E)	1 084 770	1 097 170	1 121 930	+2,3	+3,4

* variation par rapport au trimestre précédent, en %.

** variation par rapport au même trimestre de l'année précédente, en %.

Source : France Travail-Dares, STMT, traitements Dares.

En raison de la gestion des arrondis, les totaux peuvent très légèrement différer de la somme de leurs sous-totaux.

La situation des demandeurs d'emploi vis-à-vis de l'activité réduite courte (inférieure ou égale à 78 heures sur un mois, catégorie B) ou longue (supérieure ou égale à 79 heures sur un mois, catégorie C), est déterminée à la fin de chaque mois. Dans cette publication les nombres de demandeurs d'emploi en catégories B, C sont obtenus en faisant la moyenne sur le trimestre.

Une [documentation](#) fournit des éléments d'aide à l'interprétation des séries sur les demandeurs d'emploi.

Les données publiées concernent les demandeurs d'emploi inscrits à France Travail. La notion de demandeurs d'emploi est différente de celle de chômeurs au sens du Bureau international du travail (BIT). Au-delà des évolutions du marché du travail, différents facteurs peuvent davantage affecter les données relatives aux demandeurs d'emploi : modifications des règles d'indemnisation ou d'accompagnement des demandeurs d'emploi, changements de procédure, incidents. Un document présente les principaux changements de procédure et incidents ayant affecté les statistiques de demandeurs d'emploi depuis 2011.

L'ensemble des définitions et concepts figurent dans la [documentation méthodologique](#) en ligne.

(1) L'opérateur France Travail était jusqu'au 31 décembre 2023 l'opérateur Pôle emploi.

Demandeurs d'emploi en catégorie A par sexe et âge

Données CVS-CJO

	Effectif			Évolution (en %) sur :	
	4e trim. 2023	3e trim. 2024	4e trim. 2024	un trimestre*	un an**
Hommes	30 760	31 140	32 610	+4,7	+6,0
Femmes	29 990	30 010	31 360	+4,5	+4,6
Moins de 25 ans	7 080	6 910	7 850	+13,6	+10,9
Hommes	3 890	3 830	4 330	+13,1	+11,3
Femmes	3 190	3 080	3 520	+14,3	+10,3
Entre 25 et 49 ans	36 890	37 330	39 060	+4,6	+5,9
Hommes	17 860	18 130	19 010	+4,9	+6,4
Femmes	19 020	19 200	20 050	+4,4	+5,4
50 ans ou plus	16 780	16 910	17 060	+0,9	+1,7
Hommes	9 010	9 180	9 270	+1,0	+2,9
Femmes	7 770	7 730	7 790	+0,8	+0,3
Yvelines	60 750	61 150	63 980	+4,6	+5,3

* variation par rapport au trimestre précédent, en %.

Source : France Travail-Dares, STMT, traitements Dares.

** variation par rapport au même trimestre de l'année précédente, en %.

En raison de la gestion des arrondis, les totaux peuvent très légèrement différer de la somme de leurs sous-totaux.

Demandeurs d'emploi en catégories A, B, C par sexe et âge

Données CVS-CJO

	Effectif			Évolution (en %) sur :	
	4e trim. 2023	3e trim. 2024	4e trim. 2024	un trimestre*	un an**
Hommes	49 540	50 850	52 030	+2,3	+5,0
Femmes	49 330	50 060	51 410	+2,7	+4,2
Moins de 25 ans	10 420	10 390	11 240	+8,2	+7,9
Hommes	5 610	5 630	6 070	+7,8	+8,2
Femmes	4 810	4 770	5 170	+8,4	+7,5
Entre 25 et 49 ans	61 130	62 450	64 020	+2,5	+4,7
Hommes	29 970	30 670	31 360	+2,2	+4,6
Femmes	31 160	31 780	32 660	+2,8	+4,8
50 ans ou plus	27 310	28 070	28 170	+0,4	+3,1
Hommes	13 950	14 550	14 590	+0,3	+4,6
Femmes	13 360	13 510	13 580	+0,5	+1,6
Yvelines	98 870	100 910	103 430	+2,5	+4,6

* variation par rapport au trimestre précédent, en %.

Source : France Travail-Dares, STMT, traitements Dares.

** variation par rapport au même trimestre de l'année précédente, en %.

En raison de la gestion des arrondis, les totaux peuvent très légèrement différer de la somme de leurs sous-totaux.

Ancienneté en catégories A, B, C des demandeurs d'emploi

Données CVS-CJO

	Effectif			Évolution (en % et point) sur :	
	4e trim. 2023	3e trim. 2024	4e trim. 2024	un trimestre*	un an**
Yvelines					
Inscrits depuis moins de 1 an	56 870	57 790	59 270	+2,6	+4,2
Moins de 3 mois	22 510	22 210	22 880	+3,0	+1,6
De 3 mois à moins de 6 mois	15 060	15 580	15 810	+1,5	+5,0
De 6 mois à moins de 12 mois	19 300	20 000	20 580	+2,9	+6,6
Inscrits depuis 1 an ou plus	42 000	43 120	44 170	+2,4	+5,2
De 1 an à moins de 2 ans	19 120	19 950	20 760	+4,1	+8,6
De 2 ans à moins de 3 ans	7 750	8 490	8 810	+3,8	+13,7
3 ans ou plus	15 130	14 680	14 600	-0,5	-3,5
Part des demandeurs d'emploi inscrits depuis 1 an ou plus	42,5%	42,7%	42,7%	0,0 pt	+0,2 pt
Région Île-de-France					
Demandeurs d'emploi inscrits depuis 1 an ou plus en catégories A, B, C	414 530	419 410	427 300	+1,9	+3,1
Part des demandeurs d'emploi inscrits depuis 1 an ou plus	42,8%	42,7%	42,4%	-0,3 pt	-0,4 pt

* variation par rapport au trimestre précédent, en %.

Source : France Travail-Dares, STMT, traitements Dares.

** variation par rapport au même trimestre de l'année précédente, en %.

En raison de la gestion des arrondis, les totaux peuvent très légèrement différer de la somme de leurs sous-totaux.

Entrées et sorties de catégories A, B, C

Données CVS-CJO

	Nombre moyen d'entrées et sorties			Évolution (en %) sur :	
	4e trim. 2023	3e trim. 2024	4e trim. 2024	un trimestre*	un an**
Yvelines					
Entrées en catégories A, B, C	10 600	10 250	10 190	-0,6	-3,9
Sorties de catégories A, B, C	10 110	9 800	9 490	-3,2	-6,1
Région Île-de-France					
Entrées en catégories A, B, C	104 640	102 220	103 560	+1,3	-1,0
Sorties de catégories A, B, C	99 490	97 810	94 440	-3,4	-5,1

* variation par rapport au trimestre précédent, en %.

Source : France Travail-Dares, STMT, traitements Dares.

** variation par rapport au même trimestre de l'année précédente, en %.

En raison de la gestion des arrondis, les totaux peuvent très légèrement différer de la somme de leurs sous-totaux.