

Les inscrits à France Travail dans le Val-de-Marne au 4^e trimestre 2025

En moyenne au 4^e trimestre 2025, dans le Val-de-Marne, le nombre de personnes inscrites à France Travail qui ne sont ni en attente d'orientation ni en parcours social s'établit à 131 690 (catégories A, B, C, D, E). Au 4^e trimestre 2025, au sein des deux catégories créées en janvier 2025, 2 921 personnes sont inscrites en parcours social (catégorie F, donnée brute non corrigée des variations saisonnières et des jours ouvrables (non CVS-CJO)) et 25 656 personnes sont en attente d'une orientation par le service public de l'emploi (catégorie G, donnée brute (non CVS-CJO)).

En moyenne au 4^e trimestre 2025, le nombre de demandeurs d'emploi inscrits à France Travail et tenus de rechercher un emploi (catégories A, B, C) s'établit à 119 910. Parmi eux, 77 950 sont sans emploi (catégorie A) et 41 960 exercent une activité réduite (catégories B, C).

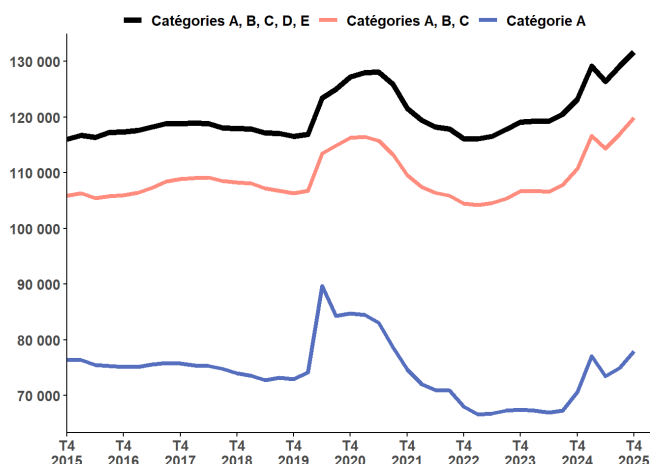
Au 4^e trimestre 2025, le nombre de personnes inscrites à France Travail qui ne sont ni en attente d'orientation ni en parcours social (catégories A, B, C, D, E) croît de 2,0 % (+2 540) et croît de 6,8 % sur un an. Le nombre de demandeurs d'emploi en catégories A, B, C augmente de 2,5 % (+2 940) sur le trimestre et augmente de 8,3 % sur un an. Le nombre de demandeurs d'emploi en catégorie A croît de 4,0 % (+2 980) ce trimestre et augmente de 10,3 % sur un an.

En région Ile-de-France, au 4^e trimestre 2025, le nombre moyen de personnes inscrites à France Travail qui ne sont ni en attente d'orientation ni en parcours social croît de 1,6 % (+18 960). Pour les catégories A, B, C il croît de 1,9 % (+19 800). En catégorie A, il augmente de 3,6 % (+23 780) ce trimestre.

GRAPHIQUE 1 | Inscrits à France Travail en catégories ABCDE, ABC et A

Val-de-Marne

Données corrigées des variations saisonnières et des jours ouvrables (CVS-CJO)



Source : France Travail-Dares, STMT, traitements Dares.

Avertissements

Dans le cadre de la mise en œuvre de la loi pour le plein emploi, les demandeurs et bénéficiaires du RSA, les jeunes en recherche d'emploi suivis par les missions locales et les personnes en situation de handicap suivies par Cap'Emploi sont systématiquement inscrits à France Travail à compter de janvier 2025. Pour tenir compte de ces évolutions, deux nouvelles catégories statistiques sont créées : la catégorie F à dominante « sociale » pour les personnes les plus éloignées de l'emploi, et la catégorie G pour les demandeurs et bénéficiaires du RSA en attente d'orientation. Des indicateurs complémentaires excluant les publics touchés par la réforme sont mis à disposition pour mieux appréhender les évolutions conjoncturelles du nombre d'inscrits à France Travail. Ces évolutions répondent aux recommandations du groupe de travail du [Conseil national de l'information statistique \(Cnis\)](#).

Depuis **janvier 2025**, les évolutions sont affectées par des changements dans les règles d'actualisation et l'entrée en vigueur du décret relatif aux sanctions (voir p.3). En **juin 2025**, le décret relatif aux sanctions applicables aux inscrits à France Travail en cas de manquement à leurs obligations est entré en vigueur. Sans la mise en application de ce décret, le nombre moyen d'inscrits en catégories A et A, B, C aurait été moins élevé.

Depuis **juillet 2025**, une modification du script d'inscription, sans lien avec la mise en œuvre de la loi pour le plein emploi, affecte la répartition des entrées sur les listes de France Travail par motif d'inscription. Bien que cette modification n'ait d'impact ni sur le nombre d'inscrits par catégorie ni sur le total des entrées, les évolutions des flux d'entrées par motif sont difficilement interprétables. *Pour plus d'informations consulter la publication régionale.*

Une [documentation méthodologique](#) est disponible sur le site de la Dares. Elle comprend un document présentant les principaux changements de procédure et incidents ayant affecté les statistiques sur les inscrits à France Travail.

Les données publiées concernent les personnes inscrites à France Travail. La notion d'inscrits à France Travail diffère de celle de chômeurs au sens du Bureau international du travail (cf encadré page 8 de la publication régionale).

Prochaine parution, le mardi 28 avril 2026 : Les inscrits à France Travail Ile-de-France au 1^{er} trimestre 2026.

Inscrits à France Travail par catégorie

TABLEAU 1 | Inscrits à France Travail par catégorie

Val-de-Marne, données CVS-CJO (catégories A, B, C, D, E), données brutes (catégories F, G)

	Effectif			Évolution (en %) sur	
	4e trimestre 2024	3e trimestre 2025	4e trimestre 2025	un trimestre *	un an **
Val-de-Marne					
Inscrits tenus de rechercher un emploi, sans emploi (catégorie A)	70 660	74 970	77 950	4,0	10,3
Inscrits tenus de rechercher un emploi, en activité réduite courte (catégorie B)	15 720	16 200	16 440	1,5	4,6
Inscrits tenus de rechercher un emploi, en activité réduite longue (catégorie C)	24 380	25 800	25 520	-1,1	4,7
Ensemble des inscrits tenus de rechercher un emploi (catégories A, B, C)	110 750	116 970	119 910	2,5	8,3
Inscrits non tenus de rechercher un emploi, sans emploi (catégorie D)	6 720	6 730	6 480	-3,7	-3,6
Inscrits non tenus de rechercher un emploi, en emploi (catégorie E)	5 800	5 450	5 300	-2,8	-8,6
Inscrits ni en attente d'orientation, ni en parcours social (catégories A, B, C, D, E)	123 270	129 150	131 690	2,0	6,8
Inscrits en parcours social (catégorie F, données brutes)		2 140	2 921	36,5	
Inscrits en catégorie d'attente (catégorie G, données brutes)		25 540	25 656	0,5	
Région Ile-de-France					
Inscrits tenus de rechercher un emploi, sans emploi (catégorie A)	625 380	654 900	678 680	3,6	8,5
Inscrits tenus de rechercher un emploi, en activité réduite courte (catégorie B)	150 650	154 290	154 990	0,5	2,9
Inscrits tenus de rechercher un emploi, en activité réduite longue (catégorie C)	230 690	243 130	238 440	-1,9	3,4
Ensemble des inscrits tenus de rechercher un emploi (catégories A, B, C)	1 006 720	1 052 310	1 072 110	1,9	6,5
Inscrits non tenus de rechercher un emploi, sans emploi (catégorie D)	59 440	60 030	58 840	-2,0	-1,0
Inscrits non tenus de rechercher un emploi, en emploi (catégorie E)	54 500	51 010	51 360	0,7	-5,8
Inscrits ni en attente d'orientation, ni en parcours social (catégories A, B, C, D, E)	1 120 650	1 163 350	1 182 310	1,6	5,5
Inscrits en parcours social (catégorie F, données brutes)		21 079	29 985	42,3	
Inscrits en catégorie d'attente (catégorie G, données brutes)		185 985	184 154	-1,0	

* Evolution par rapport au trimestre précédent, en % ; ** Evolution par rapport au même trimestre de l'année précédente, en %.

En raison de la gestion des arrondis, les totaux peuvent très légèrement différer de la somme de leurs sous-totaux

Source : France Travail-Dares, STMT, traitements Dares.

Avertissement sur l'évolution des règles d'actualisation et des sanctions
Depuis janvier 2025, les effectifs d'inscrits à France Travail (FT) en catégories A, B et C, et les séries complémentaires hors RSA et hors jeunes en parcours (CEJ, Pacea, AIJ) sont affectés par deux changements (*Consulter le [chiffrage national](#)*) :

- **Les règles d'actualisation ont été modifiées** : Entre *janvier 2025 et mars 2025*, tant qu'elles n'ont pas signé leur contrat d'engagement, les personnes non indemnisables s'inscrivant à FT, n'avaient pas à s'actualiser. Elles étaient inscrites en catégorie A jusqu'à la signature de ce contrat. Depuis *avril 2025*, l'actualisation automatique pour les inscrits non indemnisables n'ayant pas signé leur contrat d'engagement concerne uniquement les premières inscriptions à FT.
- **Le régime de sanctions évolue** avec l'entrée en vigueur en *juin 2025* du décret relatif aux sanctions applicables aux inscrits à France Travail en cas de manquement à leurs obligations : ces sanctions prennent désormais la forme d'une suspension-remobilisation en amont d'une éventuelle radiation des listes de France Travail. En moyenne au 4ème trimestre 2025, dans la région Ile-de-France, le nombre de sorties des catégories A, B, C à la suite d'une radiation s'établit à 510 contre 7 150 en moyenne au 1er trimestre 2025. (Voir [chiffrage](#) en page 6 de la publication régionale).

Demandeurs d'emploi en catégories A, B, C et A

TABLEAU 2 | Ensemble des catégories A, B, C et A par âge

Val-de-Marne, données CVS-CJO

	Effectif			Évolution (en %) sur	
	4e trimestre 2024	3e trimestre 2025	4e trimestre 2025	un trimestre *	un an **
Ensemble de la catégorie ABC					
Moins de 25 ans	12 510	14 630	15 550	6,3	24,3
Entre 25 et 49 ans	69 300	72 670	74 450	2,4	7,4
50 ans et plus	28 940	29 670	29 910	0,8	3,4
Ensemble de la catégorie A	70 660	74 970	77 950	4,0	10,3
Moins de 25 ans	8 700	10 560	11 380	7,8	30,8
Entre 25 et 49 ans	43 260	45 520	47 350	4,0	9,5
50 ans et plus	18 690	18 890	19 220	1,7	2,8

* Evolution par rapport au trimestre précédent, en % ; ** Evolution par rapport au même trimestre de l'année précédente, en %.

En raison de la gestion des arrondis, les totaux peuvent très légèrement différer de la somme de leurs sous-totaux

Source : France Travail-Dares, STMT, traitements Dares.

Ancienneté en catégories A, B, C

TABLEAU 3 | Ancienneté en catégories A, B, C des demandeurs d'emploi

Val-de-Marne, données CVS-CJO

	Effectif			Évolution (en %) sur	
	4e trimestre 2024	3e trimestre 2025	4e trimestre 2025	un trimestre *	un an **
Val-de-Marne					
Demandeurs d'emploi en catégories A,B,C	110 750	116 970	119 910	2,5	8,3
Moins de 1 an	64 000	67 470	68 570	1,6	7,1
Moins de 3 mois	25 270	25 810	26 320	2,0	4,2
De 3 mois à moins de 6 mois	16 960	16 990	17 840	5,0	5,2
De 6 mois à moins de 12 mois	21 770	24 660	24 410	-1,0	12,1
Un an ou plus	46 750	49 510	51 340	3,7	9,8
De 1 an à moins de 2 ans	21 670	23 350	24 630	5,5	13,7
De 2 ans à moins de 3 ans	9 020	9 850	10 130	2,8	12,3
3 ans ou plus	16 050	16 310	16 580	1,7	3,3
Part des demandeurs d'emploi inscrits depuis 1 an ou plus	42,2 %	42,3 %	42,8 %	0,5 pt	0,6 pt
Région Ile-de-France					
Demandeurs d'emploi en catégories A,B,C	1 006 720	1 052 310	1 072 110	1,9	6,5
Un an ou plus	427 060	454 860	469 640	3,2	10,0
Part des demandeurs d'emploi inscrits depuis 1 an ou plus	42,4 %	43,2 %	43,8 %	0,6 pt	1,4 pt

* Evolution par rapport au trimestre précédent, en % ; ** Evolution par rapport au même trimestre de l'année précédente, en %.
En raison de la gestion des arrondis, les totaux peuvent très légèrement différer de la somme de leurs sous-totaux

Source : France Travail-Dares, STMT, traitements Dares.

Entrées et sorties de catégories A, B, C

TABLEAU 4 | Entrées et sorties de catégories A, B, C

Val-de-Marne, données CVS-CJO

	Effectif			Évolution (en %) sur	
	4e trimestre 2024	3e trimestre 2025	4e trimestre 2025	un trimestre *	un an **
Val-de-Marne					
Entrées en catégories A,B,C	11 650	16 510	18 660	13,0	60,2
Sorties de catégories A,B,C	10 710	15 640	17 670	13,0	65,0
Région Ile-de-France					
Entrées en catégories A,B,C	103 450	144 360	159 330	10,4	54,0
Sorties de catégories A,B,C	95 610	137 990	153 060	10,9	60,1

* Evolution par rapport au trimestre précédent, en % ; ** Evolution par rapport au même trimestre de l'année précédente, en %.
En raison de la gestion des arrondis, les totaux peuvent très légèrement différer de la somme de leurs sous-totaux

Source : France Travail-Dares, STMT, traitements Dares.